



GALERIA

UNIFACISA

[GUIA DO USUÁRIO](#) 

1. OBJETIVO DO DOCUMENTO

Este documento é um guideline e tem como objetivo principal detalhar o uso da aplicação Galeria UniFacisa, bem como as principais funcionalidades e o processo de publicação das placas.

2. SOBRE A SOLUÇÃO GALERIAS UNIFACISA

O Projeto Galeria Unifacisa possibilita a criação de placas de formatura em formato digital, totalmente customizável, com a possibilidade de inserção de conteúdo multimídia, tais como, imagens, vídeos, objetos tridimensionais, entre outros elementos, que antes, em placas físicas não tinha esta possibilidade. Complementarmente, este projeto permite o acesso a todos os alunos, sem distinção e sem custo, a aposição de uma placa de formatura, de maneira a eternizar sua passagem pela instituição.

3. GUIA DE USO

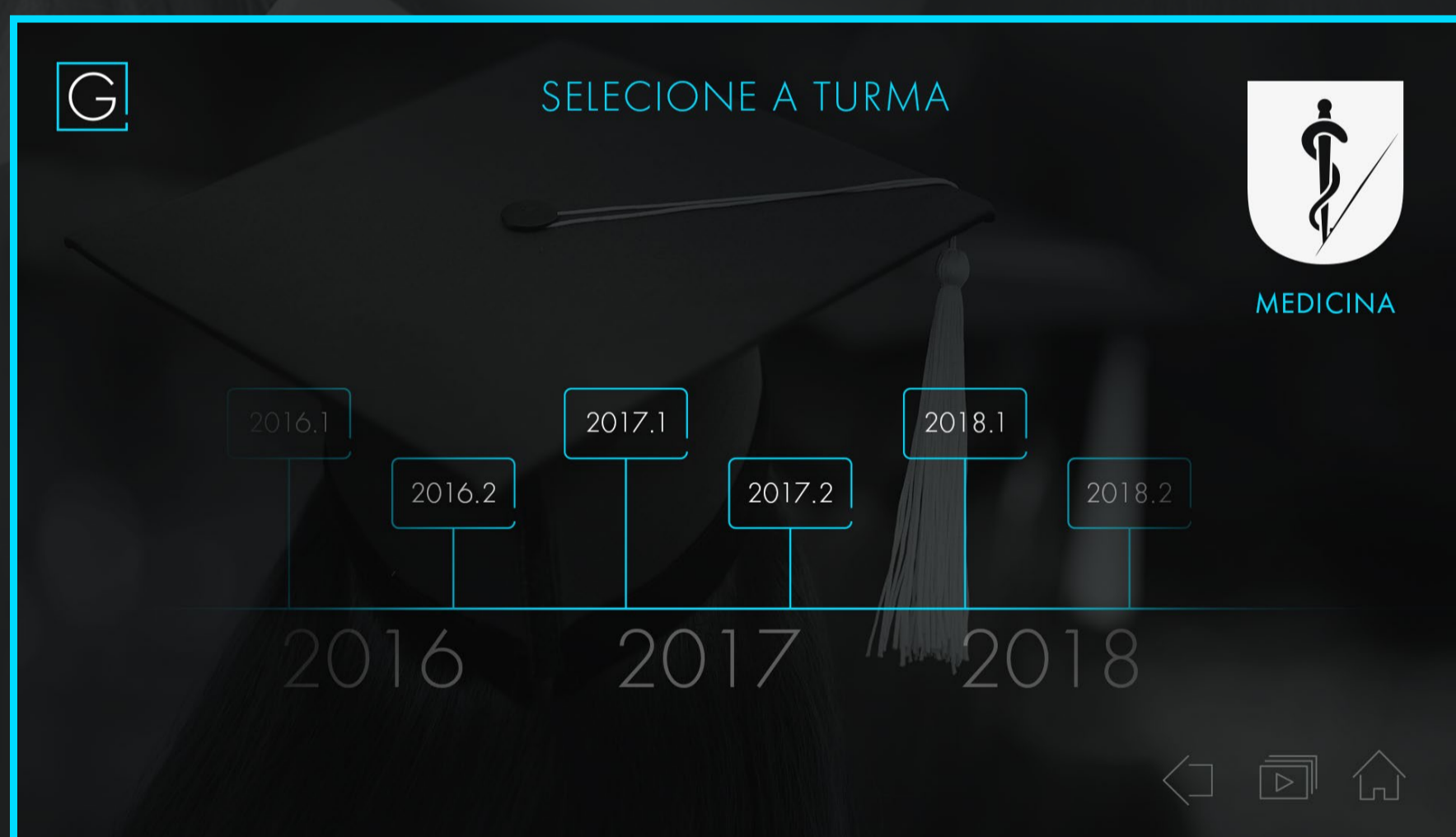
Nesta seção, descreveremos em detalhes o uso da aplicação pelos usuários, alunos ou visitantes da UniFacisa. A aplicação pode ser acessada através do totem posicionado dentro da instituição UniFacisa, o primeiro acesso ao sistema é apresentado a tela abaixo.



Uma vez clicado no botão , a aplicação apresenta a listagem dos cursos, conforme imagem a seguir.



Ao escolher um dos cursos da instituição, a aplicação apresenta a linha do tempo, conforme a imagem abaixo, na qual representa um conjunto de anos separados por períodos (turmas).



E, ao clicarmos em uma das turmas apresentadas, a placa cadastrada será apresentada.

4. PROCESSO DE SUBMISSÃO DE PLACAS

A solução **Galeria UniFacisa** tem como objetivo a disponibilização de placas em formato digital para todos os alunos e exalunos e, para isto, temos as duas possibilidades para criação de placas:

OPÇÃO 1) Neste modelo, o representante submete as informações descritas na seção 5 deste documento e a placa será disponibilizada utilizando um layout padrão de cada curso de acordo com o cronograma definido pelo departamento de Marketing da UniFacisa;

OPÇÃO 2) Caso a turma tenha interesse em disponibilizar a placa em um layout customizado, diferente pelo disponibilizado pela instituição, as regras descritas na seção 6 devem ser obedecidas.

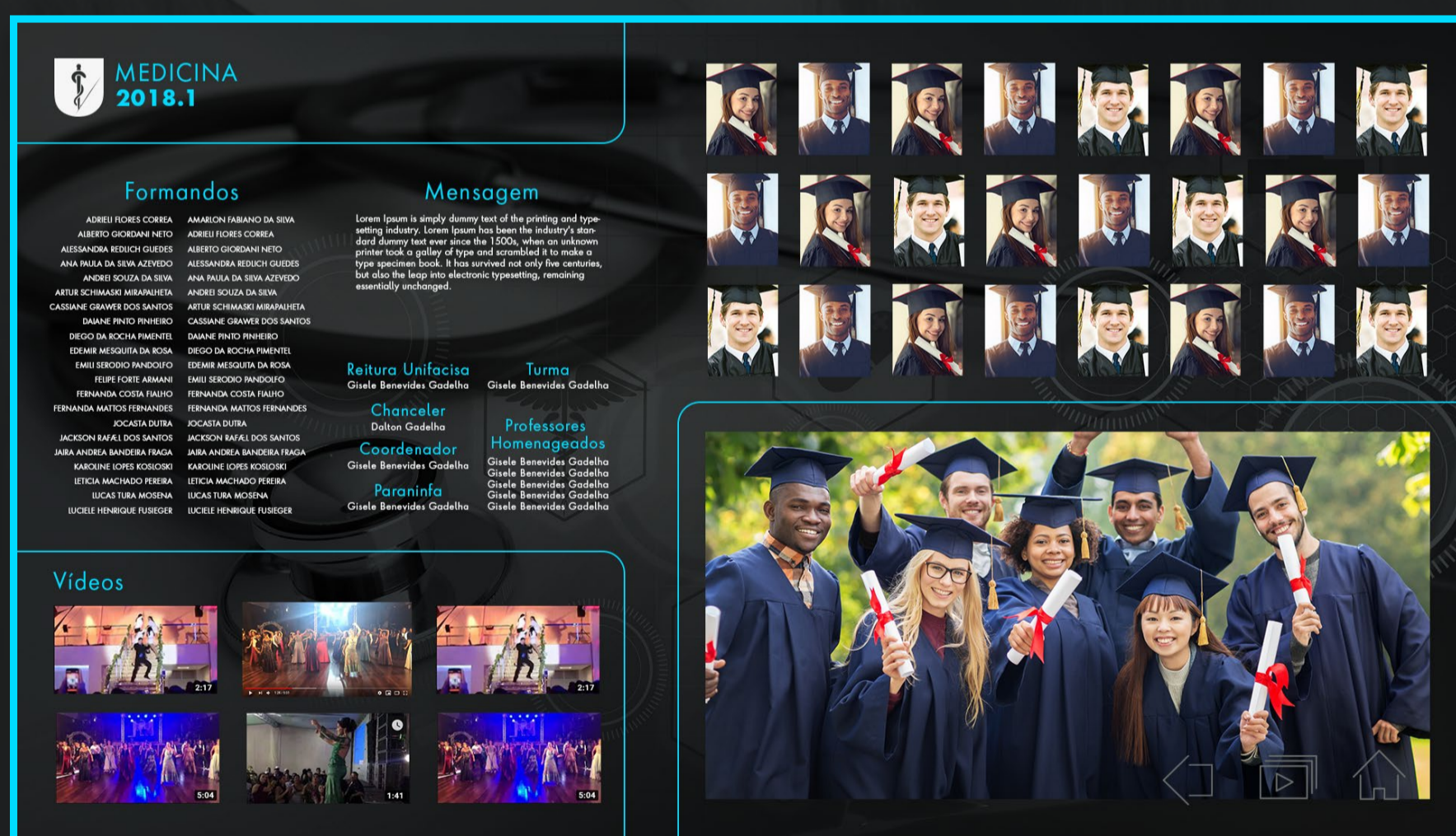
Uma vez submetida a placa, seja com a opção 1 ou 2, esta é avaliada pela instituição, que pode sugerir eventuais alterações anterior à publicação da mesma.

5. PROCESSO DE SUBMISSÃO DE PLACA PADRÃO

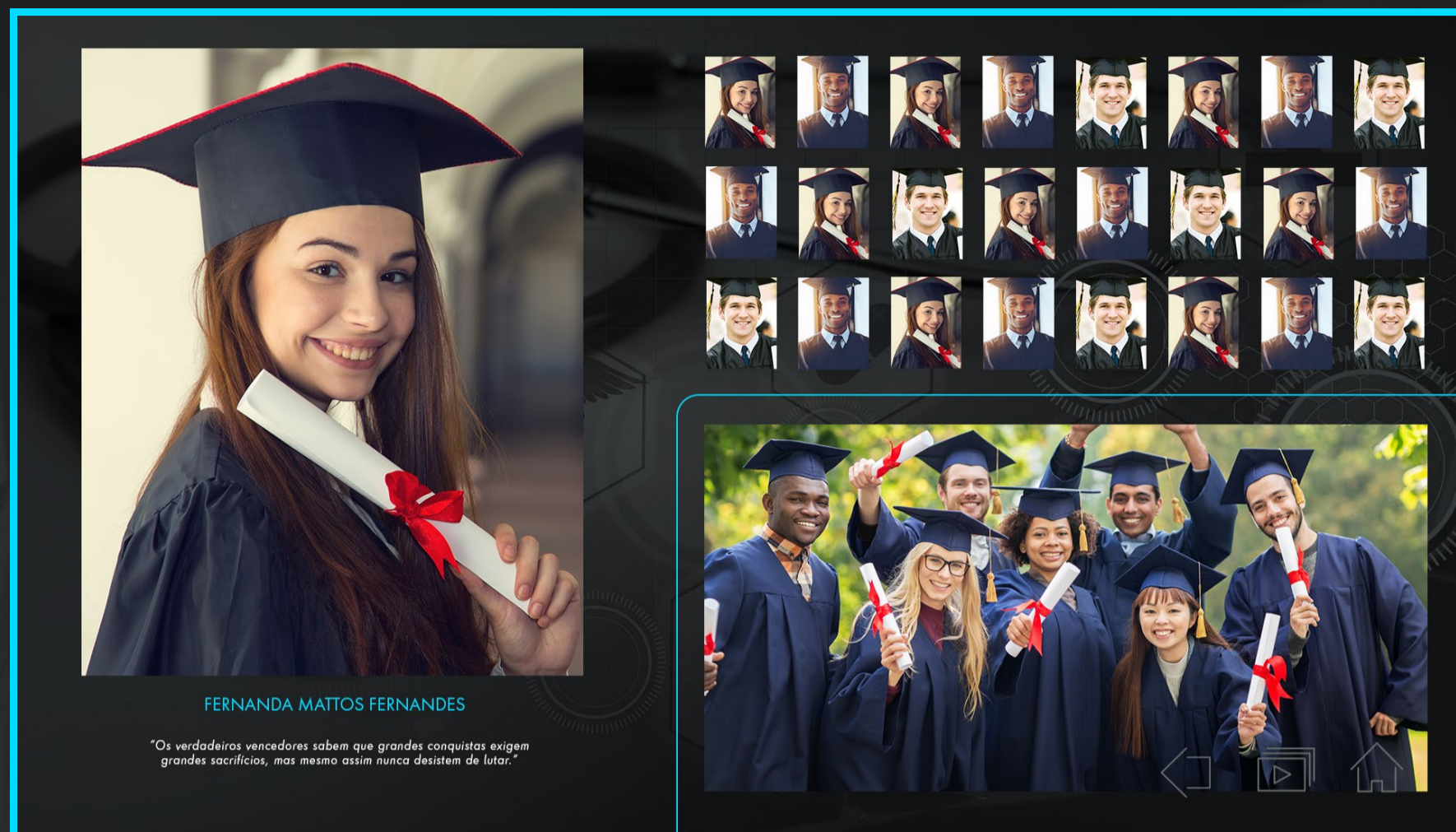
Na seção 5.1 a seguir, apresentaremos um exemplo de uma placa padrão para o curso de medicina. Para os demais cursos, as placas seguem o mesmo estilo, apenas com a alteração do nome do curso e a respectiva logo.

5.1 Apresentação da Placa Padrão

Na sequência temos um exemplo de uma placa para o curso de Medicina. Na parte superior, temos o nome do curso, bem como o período, no formato YYYY.N, na qual YYYY se refere ao ano com quatro dígitos, enquanto o N se refere ao período, podendo ser 1 para o primeiro período e 2 para o segundo período.



Após a identificação do curso, temos a lista de formados, mensagem da turma e a lista de nomes composta de: Reitora, Chanceler, Coordenador, Paraninfo, Turma e Professores Homenageados. Posteriormente, temos uma relação de vídeos e imagens elegidas pela turma. No lado direito, temos a foto de todos os alunos que compõem a turma e logo na sequência, a foto da turma completa. Ao clicar na foto de um dos alunos, a foto deste aluno aparece em tamanho maior, acompanhado do seu nome e uma frase curta.



5.2 Requisitos para Submissão de Placa Padrão

Para submissão de uma placa padrão, como a apresentada na seção anterior, deve ser enviado, conforme cronograma da instituição, os itens descritos na tabela a seguir.

CONTEÚDO	DIMENSÃO	ESPECIFICAÇÃO	FORMATO (SE HOVER)
Foto da turma	(1800 x 980) px	Arquivo png	
Foto de cada aluno em miniatura (thumbnail)	(195 x 260) px	Arquivo png	
Foto de cada aluno	(1165 x 1450) px	Arquivo png	
Logo do curso	(1165 x 1450) px	Arquivo png	
Fotos ou vídeos	(520 x 280) px	Fotos: Arquivo png Vídeos: link youtube	
Período do curso		apenas números e ponto	YYYY.N, na qual YYYY se refere ao ano com quatro dígitos, enquanto o N se refere ao período, podendo ser 1 para o primeiro período e 2 para o segundo período. Exemplo: 2019.1
Nomes dos Formados			
Nome do Chanceler			
Nome dos professores homenageados		Até 10 nomes	
Reitoria UniFacisa			
Nome da Paraninfa			
Nome do Coordenador			
Mensagem da turma		Até 7 linhas	
Nome do curso		Até 7 linhas	
Background (imagem de fundo)		(1920 x 1080)px	

6. PROCESSO DE SUBMISSÃO DE PLACA CUSTOMIZADO

Para o envio de uma placa customizada, devem ser apresentados os itens listados no quadro a seguir, bem como as regras técnicas descritas na seção 6.1.

INFORMAÇÕES PARA AS PLACAS

Nome do Curso

Nome da Turma

Período (em formato YYYY.N, na qual YYYY se refere ao ano com quatro dígitos, enquanto o N se refere ao período, podendo ser 1 para o primeiro período e 2 para o segundo período. Por exemplo, 2019.1)

Foto da turma

Fotos dos alunos

Logo do curso

Logo da instituição

Nome do chanceler

Nomes dos professores homenageados

Nome do(a) reitor(a) da UniFacisa

Nome do(a) Parainfa

Nome do(a) coordenador

Mensagem da Turma

6.1 Regras para Submissão de Placas

Para criação da placa customizadas devem ser atendidos os seguintes critérios:

- Todos os arquivos que compõem a placa devem ser compactados em um único arquivo com extensão .zip;
- A placa deve ser criada com uso das linguagens HTML e CSS e, opcionalmente, com uso da linguagem Javascript;
- A placa deve ter a dimensão 3840 X 2160;
- Todos os itens apresentados na placa, tais como imagens e textos, devem estar contidos dentro do arquivo .zip, excetuando-se os vídeos, que devem ser publicados na plataforma Youtube; e
- Não será admitido nenhum acesso a qualquer endereço externo, executando-se plataforma Youtube.

7. MAIS INFORMAÇÕES

Demais informações devem ser remetidas ao departamento de marketing pelo e-mail marketing@unifacisa.edu.br com cópia para lti@unifacisa.edu.br





UNIFACISA

CENTRO UNIVERSITÁRIO



www.unifacisa.edu.br



(83) 2101.8877



Av. Senador Argemiro de Figueiredo, 1901 - Itararé
CEP: 58411-020 - Campina Grande/PB